

В) ПРИЛОЗИ

КОПИЈА ПЛАНА, Р = 1 : 1 000

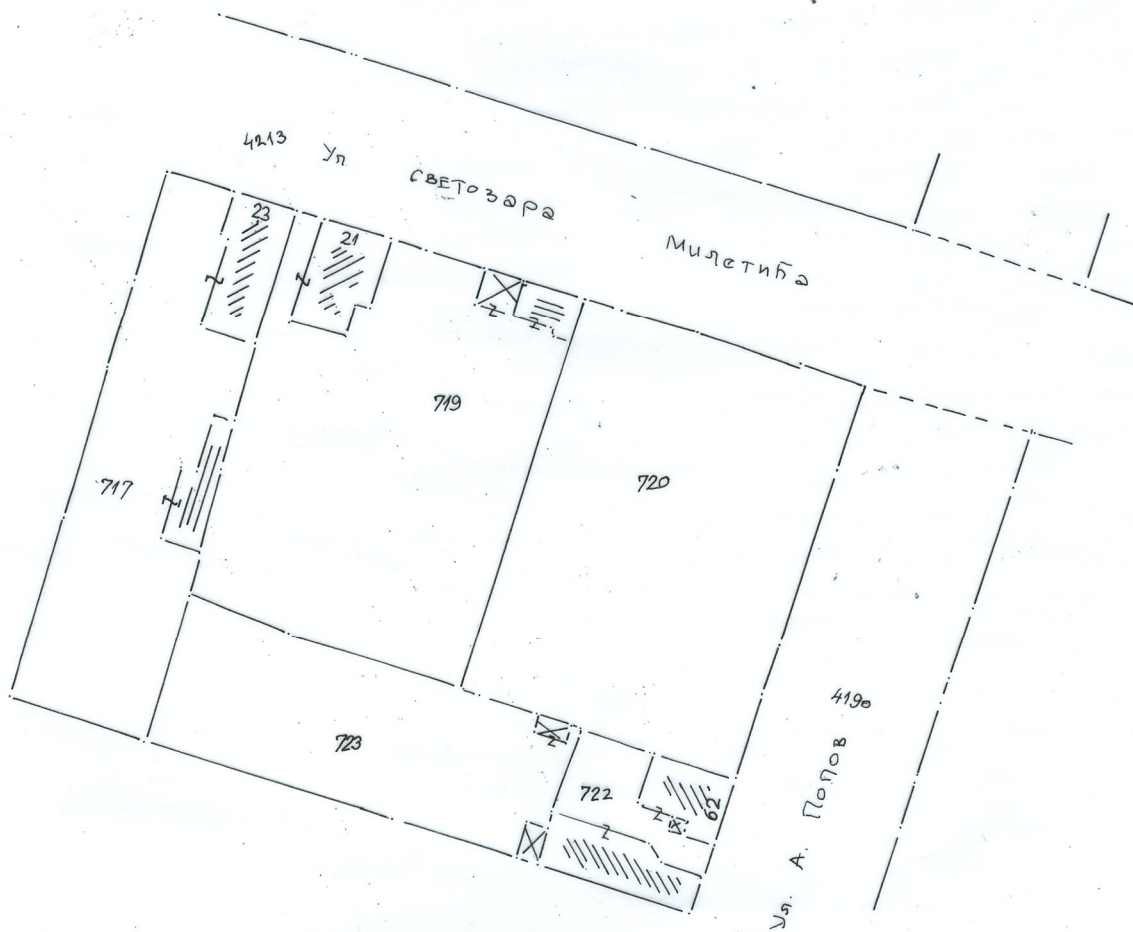
РЕПУБЛИКА СРБИЈА
РЕПУБЛИЧКИ ГЕОДЕТСКИ ЗАВОД
Служба за катастар непокретности НОВИ БЕЧЕЈ
Број: 953-1/2018-24
Датум: 08.02.2018

Катастарска општина НОВО МИЛОШЕВО
Број листа непокретности 5521

КОПИЈА ПЛАНА

Размера 1 : 1000

Катастарска парцела број 720



Копија плана је верна радном оригиналу катастарског плана.

Копирао Буда Гаџић

у Новом Бечеју 08.02.2018 године

Штампа: „ГЕОКАРТА“ Д.О.О.



Директор

Саша

ПРЕПИС ЛИСТА НЕПОКРЕТНОСТИ

РЕПУБЛИКА СРБИЈА
РЕПУБЛИЧКИ ГЕОДЕТСКИ ЗАВОД
СЛУЖБА ЗА КАТАСТАР НЕПОКРЕТНОСТИ НОВИ БЕЧЕЈ
Број : 952-1/2018-317
Датум : 08.02.2018
Време : 09:21:36

ПРЕПИС

лисџа непокрећносџи број : 5521

К.О. : НОВО МИЛОШЕВО

Садржај лисџа непокрећносџи

А лисџ	сџрана	1
Б лисџ	сџрана	1
В лисџ - 1 део	сџрана	нета
В лисџ - 2 део	сџрана	нета
Г лисџ	сџрана	1

ОВЛАШТЕНО ЛИЦЕ



АЛЕКСАНДАР ЧАЈКА, инж.геод.

БРОЈ ЛИСТА НЕПОКРЕТНОСТИ: 5521

Катастарска општина: НОВО МИЛОШЕВО

Број парцеле	Број Згр.	Пошес или улица и кућни број	Начин коришћења и катастарска класа	Површина ха а м ²	Катастарски приход	Врста земљишта
720		АРКАДИЈА ПОПОВ	ЗЕМЉИШТЕ УЗ ЗГРАДУ - ОБЈЕКАТ	14 75		Грађевинско земљиште
			ЊИВА 1.класе	7 80	17.54	Грађевинско земљиште
				22 55	17.54	
			У К У П Н О :	22 55	17.54	

* Напомена

БРОЈ ЛИСТА НЕПОКРЕТНОСТИ: 5521

Кашасџарска оштина: НОВО МИЛОШЕВО

Презиме, име, име једног од родитеља, пребивалиште и адреса, односно назив, седиште и адреса	Врста права	Облик својине	Обим Удела
"ФОНДАЦИЈА РАНКО ЖЕРАВИЦА", НОВО МИЛОШЕВО, ПОПОВ АРКАДИЈА 56 (МБ:28829396)	Својина	Приватна	1/1

БРОЈ ЛИСТА НЕПОКРЕТНОСТИ: 5521

Кашасџарска ошћина: НОВО МИЛОШЕВО

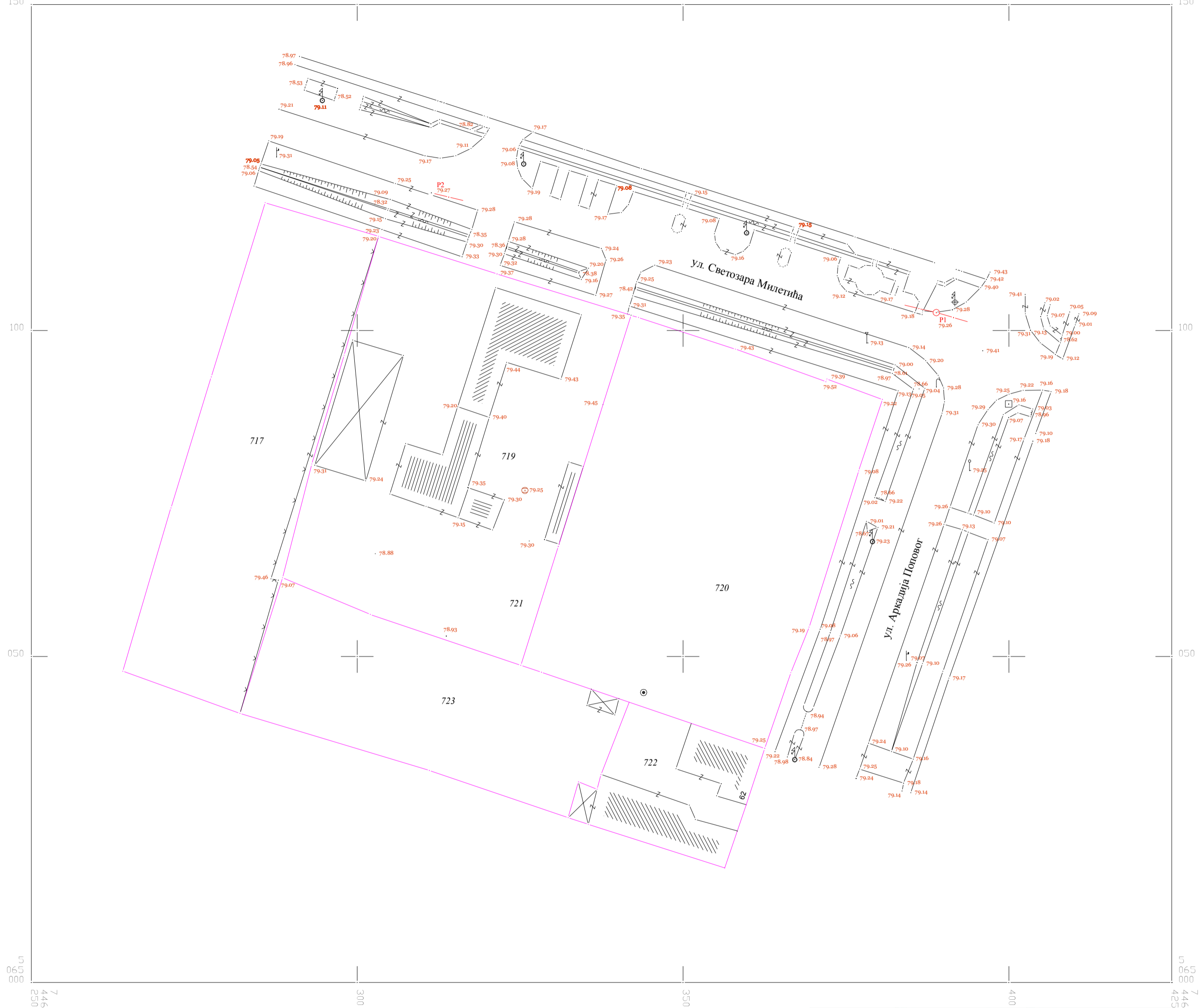
Број парцеле	Број Згр.	Број Улаза	Број посеб. дела	Начин коришћења посебног дела објекта	Опис терета односно ограничења Врста терета, односно ограничења и подаци о лицу на које се терет односно ограничење односи	Датум уписа	Трајање
					Т Е Р Е Т А Н Е М А		

* Напомена:

КАТАСТАРСКО-ТОПОГРАФСКИ ПЛАН: Р = 1 : 500

5
065
150

5
065
150



5
065
000

5
065
000

Датум: 28.11.2016.год.

КАТАСТАРСКЕ ОПШТИНЕ И ВЕЗЕ ЛИСТОВА
ОПШТИНА НОВИ БЕЧЕЈ
К.о.Ново Милошево

Размера 1:500



Катастарско-топографски план израдио:
Геодетска радионица "АШ" Ново Милошево
Директор: *[Signature]*

5
065
425

7
446

**УСЛОВИ НАДЛЕЖНИХ ОРГАНА, ОРГАНИЗАЦИЈА И ЈАВНИХ
ПРЕДУЗЕЋА, КОЈИ СУ ОВЛАШЋЕНИ ДА УТВРЂУЈУ УСЛОВЕ ЗА
ЗАШТИТУ И УРЕЂЕЊЕ ПРОСТОРА И ИЗГРАДЊУ ОБЈЕКТА:**



ЈАВНО ПРЕДУЗЕЋЕ ЗА КОМУНАЛНО-СТАМБЕНЕ ПОСЛОВЕ

КОМУНАЛАЦ
Н О В И Б Е Ч Е Ј

тел/ факс: 023/772-470, 023/772-471, Инфо тел: 023/774-777
e-mail: j.p.komunalac@yahoo.com http:// www.komunalacnb.co.yu

Број: 04 – 100/1
Датум: 06.02.2018.
Нови Бечеј

Република Србија – АП Војводина
Општина Нови Бечеј

Одсек за урбанизам, стамбено-комуналне послове, грађевинарство, локални
економски развој и заштиту животне средине
Жарка Зрењанина бр. 8, Нови Бечеј

**Предмет: Издавање претходних услова за изградњу Спомен комплекса „Ранко
Жеравица“ у улици Попов Аркадија бр. 58 К.П. бр. 720 Ново Милошево**

Поштовани,

На основу Вашег усменог налога а претходно издатог Захтева број: IV-05-351-54/2017 према данас непостојећем предузећу К.Ј.П. „Компред“ из Новог Милошева, ЈП “Комуналац” Нови Бечеј издаје следеће услове за наведену локацију у наслову предмета:

1. Водоводна мрежа

У улици Аркадије Попов у Новом Милошеву на непарној страни и то оријентационо 5.00 метара од регулационе линије кућа односно 1,5 метар од пута лоцирана је водоводна мрежа од материјала ПВЦ димензије Ф90 све до шахта на углу улице Аркадије Попов и Светозара Милетића.

Дакле мрежа се протеже из правца центра до угла горе поменутих улица, непарном страном улице Попов Аркадија, десном страном тј. на страни улице на којој се налази црква у „Карлову“. Потом се из шахта на углу улице Аркадије Попов и улице Светозара Милетића који се налази на непарној страни, водовод протеже преко пута у улицу Светозара Милетића на страни будућег објекта фондације Ранка Жеравице и то на оријентационо 5.00 метара од будуће регулационе линије објекта (на датом цртежу К.П. број 720) односно у каналу кишне канализације. Водоводна мрежа је у том делу од шахта на углу улица Аркадија Попова и Светозара Милетића па према улици Светозара Милетића од материјала АЦЦ димензије Ф63 на дубини оријентационо 1.00 метар.

Digitally signed by **MARIJA BRKOVIĆ**
2106971855045-2106971855045
Date: 2018.02.06 10:47:08 CET

2. Канализациона мрежа

У улици Аркадије Попов на парној страни из правца центра па према углу улице Аркадије Попов и Светозара Милетића, протеже се канализациона мрежа на удаљености оријентационо 1,5 метара од пута. Канализациона мрежа се налази на дубини од 0.8 метара и димензије је Ф90 од материјала ПЕ (полиетилен), урађена је по систему „канализација под притиском“. Одвођење санитарних вода из објекта је предвиђено са пумпом за пребацавање воде.

Потом канализациона мрежа на углу улице Аркадије Попов и Светозара Милетића скреће лево у улицу Светозара Милетића те је лоцирана одмах поред будуће стазе која је ископана на оријентационо 2.00 - 2.50 метара од регулационе линије будућег објекта фондације Ранко Жеравица (на К.П. број 720). Канализациона мрежа је димензије Ф90 материјала ПЕ (полиетилен).

Од угла улица Аркадије Попов и улице Светозара Милетића, канализациона мрежа се протеже даље улицом Аркадије Попова такође парном страном али је димензија Ф75 материјала ПЕ (полиетилен).

3. Гасоводна мрежа

ЈП „Комуналац“ није надлежан за гасоводну мрежу у насељеном месту Ново Милошево. За гасоводну мрежу надлежно је предузеће ЈП „Србијасгас“.

НАПОМЕНА: Пошто не постоји геодетски снимак подземних инсталација потребно је извршити пробни ископ („шлицовање“) како би се тачно утврдио положај горе наведених инсталација.



ЈП „Комуналац“
Технички директор

Мр Марија Брковић, дипл.инг маш.

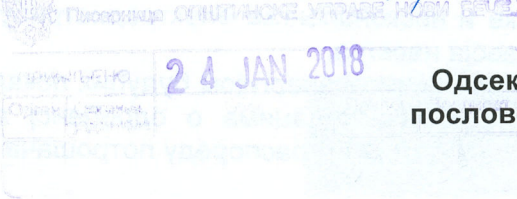
Digitally signed by MARIJA BRKOVIĆ 2106971855045-
2106971855045
Date: 2018.02.06 10:52:40 CET



Огранак „Електродистрибуција Зрењанин“
Зрењанин

Датум: 17.01.2018. године

Број: 8Б.100.-Д.07.13-345318/2-17 - 21423/1-18



РС АПВ Општина Нови Бечеј
Одсек за урбанизам, стамбено-комуналне
послове, грађевинарство и заштиту животне
средине

Жарка Зрењанина 8
Нови Бечеј

Предмет: Услови за потребе израде Урбанистичког пројекта „Спомен комплекса Ранко Жеравица“ у Новом Милошеву

Поштовани,

Вашим захтевом под бројем: IV-05-351-54 од 22.12.2017. године обратили сте се Електродистрибуцији Зрењанин за издавање услова, података и документације од значаја за израду Урбанистичког пројекта „Спомен комплекса Ранко Жеравица“ у улици Аркадија Попова на КП 720 К.О. Ново Милошево у Новом Милошеву. Спомен комплекс чине Спомен кућа, Кафе клуб, Отворени спортски терен са трибином и Свлачионица са оставом.

ПОСТОЈЕЋЕ СТАЊЕ ДИСТРИБУТИВНОГ СИСТЕМА ЕЛЕКТРИЧНЕ ЕНЕРГИЈЕ (ДСЕЕ)

Део улица Попов Аркадије и Светозара Милетића на предметном локалитету се напајају из ТС 20/0,4kV РТС-2 Ново Милошево путем извода нисконапонске (0,4kV) мреже на бетонским, дрвеноимпрегнисаним и гвозденорешеткастим стубовима са проводницима АИЏ 4x50+16mm² и проводницима АИЏ 4x35+16x2mm².

У прилогу услова достављамо карту са приказом постојећег стања електродистрибутивне мреже предметног локалитета.

ПЛАНИРАН РАЗВОЈ ДСЕЕ

Могућности електродистрибутивне мреже ће се развијати према потреби развоја конзума на подручју уз благовремено и планско опремање мреже.

На постојећим и будућим објектима ДСЕЕ у обухвату плана ће се вршити радови на одржавању, адаптацији и реконструкцији у циљу очувања поузданог и сигурног напајања конзумног подручја, увођења у систем даљинског управљања, промене назначеног напона, као и ради повећања капацитета ДСЕЕ због потреба постојећих и нових корисника ДСЕЕ. Наведени радови подразумевају: замену проводника код надземних и подземних водова са или без повећања пресека, замену изолације код надземних водова, замену надземних водова кабловским водовима, замену голих проводника надземних водова СКС-ом, замену трансформатора у трафостаницама исте или веће снаге, уградња нових трансформатора поред постојећих у трафостаницама, замена опреме у расклопним постројењима трафостаница, доградња

расклопних постројења у трафостаницама, замена постојећих префабрикованих постројења у трафостаницама новим са или без повећања капацитета, постављање антенских стубова за потребе система даљинског надзора и управљања висине до 30m, уклањање опреме и слично. Наши даљи планови развоја средње-напонске и нисконапонске електродистрибутивне мреже у насељима подручја ће зависити од даљег развоја насеља. У циљу одређивања услова за снабдевање електричном енергијом будућих локалитета односно појединих потрошача, потребно је да располажемо подацима о одређеној локацији као и максималној захтеваној снази, начину грајања, просторном распореду потрошача како за широку потрошњу тако и за индустријске потрошаче.

УСЛОВИ ЗА ОБЈЕКТЕ ДСЕЕ

Трасе нове електродистрибутивне мреже планирати по јавној површини уз постојеће и будуће саобраћајнице у коридорима уз осталу инфраструктуру са обе стране саобраћајнице. Предвидети могућност укрштања енергетских и оптичких водова са саобраћајницама према указаној потреби.

Нисконапонски водови се граде као надземни и подземни. Надземни водови се граде на бетонским и гвозденорешеткастим стубовима са голим проводницима или СКС-ом, а подземни водови се граде кабловима.

Приликом одређивања траса за надземне и подземне водове потребно је уважити заштитни појас дефинисан чланом 218 Закона о Енергетици („Сл. гласник РС“ бр. 145/14). Уколико постоји потреба за изградњом објеката у заштитном појасу неопходно је од надлежног оператера дистрибутивног система исходovati посебне услове. Забрањује се садња дрвећа у постојећим и планираним коридорима електродистрибутивне мреже. Потребно је водити рачуна о постојећим и планираним објектима у непосредној околини 10(20)/0,4kV због расплета подземних и надземних водова, заштитног уземљења око трафостанице и потребне слободне површине земље за постављање радног уземљења.

У наставку су дати услови за укрштање и паралелно вођење карактеристичних објеката инфраструктуре са електродистрибутивним објектима у складу са Техничким препорукама ЕПС (*Техничка препорука број 3 (ТП-3) V - издање: 2012, Основни технички захтеви за избор и монтажу енергетских каблова и кабловског прибора у електродистрибутивним мрежама 1 kV, 10 kV, 20 kV, 35 kV и 110 kV*):

- При изради техничке документације придржавати се закона и техничких прописа. Пројекат треба да предвиди заштиту и потребно измештање постојећих ЕЕО пре изградње пројектованог објекта, при чему Инвеститор решава све имовинско-правне односе настале због потребе измештања. У случају приближавања делова објекта надземним електроенергетским објектима поштовати одредбе "Правилник о техничким нормативима за изградњу надземних електроенергетских водова напона од 1кV до 400кV" („Сл. Лист СФРЈ“ бр. 65/88 и „Сл. Лист СРЈ“ бр. 18/92) и "Правилника о техничким нормативима за изградњу нисконапонских надземних водова" („Сл. Лист СФРЈ“ бр. 6/92). Обратити пажњу на надземне електродистрибутивне објекте - мрежу и трафостанице. Водити рачуна и о обезбеђењу рада механизације приликом грађења пројектованог објекта по питању сигурносног растојања од проводника под напоном. Уколико у току радова није могуће у сваком тренутку обезбедити потребна растојања, предметна мрежа мора бити искључена за време трајања радова. Обезбедити довољну удаљеност од темеља надземних електродистрибутивних објеката, да би се сачувала њихова статичка стабилност, и од уземљења стубова мреже и трафостаница која се налазе прстенасто положена на растојању 1 м од спољашњих ивица истих и на дубини од 0,5 до 1 м. У близини трафостаница постоје енергетски каблови са резервама истих. У случају потребе измештања електродистрибутивних објеката Инвеститор подноси захтев Електродистрибуцији, која ће извршити измештање о трошку Инвеститора;
- Извођач радова је дужан да се најкасније осам дана пре почетка било каквих радова у близини електроенергетских објеката у писаној форми обрати Технички центар Нови Сад, Одсек за техничке услуге Зрењанин, Сектор за одржавање ЕЕО и ММ, Служба за одржавање ЕЕО, СН и НН, са навођењем података о месту радова, времену почетка радова, одговорном лицу за извођење радова са контакт телефоном истога. У случају да запази да постојећи надземни електродистрибутивни објекти представљају сметњу за нормалну изградњу, дужан је да пре почетка радова обавести Технички центар Нови Сад, Одсек за техничке услуге Зрењанин, Сектор за одржавање ЕЕО и ММ, Служба за одржавање ЕЕО, СН и НН, у писаној форми са навођењем датума и времена почетка радова, одговорног лица за извођење радова и контакт телефона, ради одређивања даљег поступка. Потребна искључења (планирана или ради обезбеђења људства на градилишту) дужан је тражити инвеститор или извођач радова. Захтев за планирано искључење подноси се најкасније 72 часа пре почетка радова не рачунајући суботу и недељу, односно петнаест радних дана уколико се искључују објекти купача на средње-напонском нивоу. Трошкове настале ангажовањем службе за одржавање ЕЕО, СН и НН, око припремних радова као и на искључивању, поновном укључивању електродистрибутивних објеката, сносиће инвеститор. Уколико током извођења

радова дође до оштећења електродистрибутивних објеката, трошкове довођења истих у исправно стање сноси инвеститор. Ово важи и за трошкове настале када се електродистрибутивни објекти оштете на месту извођења радова након завршетка радова и уколико је изграђени објекат изведен у супротности са техничким прописима.

- На местима паралелног вођења или укрштања енергетског кабла са другом инфраструктуром која је у непосредној близини ров се копа ручно (без употребе механизације). На местима укрштања код ископа канала каблови не смеју висити преко рова већ се морају заштитити на одговарајући начин. На местима укрштања рова и енергетског кабла приликом поновног затрпавања извршити стабилизацију енергетског кабла помоћу песка и воде да би се избегло оштећење енергетског кабла услед слегања земљишта. Не смеју се уништавати заштитне цеви, пластични штитници, сигналне траке и кабловске ознаке. Враћају се у првобитан положај. У случају да дође до измене локације објекта у односу на издате услове, потребно је затражити измену истих. Обавезује се извођач радова да, уколико приликом земљаних радова (ископа) наиђе на кабловске водове, одмах извести Сектор за одржавање ЕЕО и ММ, Службу за одржавање ЕЕО, СН и НН, Огранка Електродистрибуција Зрењанин, Зрењанин.
- Није дозвољено паралелно вођење цеви водовода и канализације испод или изнад енергетских каблова. Хоризонтални размак цеви водовода и канализације од енергетског кабла треба да износи најмање 0,5 м за каблове 35 кВ односно најмање 0,4 м за остале каблове. При укрштању цеви водовода и канализације могу да буду положени испод или изнад енергетског кабла на вертикалном растојању од најмање 0,4 м за каблове 35 кВ односно најмање 0,3 м за остале каблове. Уколико не могу да се постигну сигурносни размаци на тим местима енергетски кабл се провлачи кроз заштитну цев али и тада размаци не смеју да буду мањи од 0,3 м. На местима укрштања поставити одговарајуће ознаке;
- Није дозвољено паралелно вођење гасовода испод или изнад енергетског кабла. Хоризонтални размак и вертикално растојање при паралелном вођењу и укрштању гасовода од енергетског кабла треба да износи најмање 0,8 м у насељеном месту односно најмање 1,2 м изван насељеног места. При укрштању се цев гасовода полаже испод енергетског кабла. Вертикално растојање при укрштању и хоризонтални размак при паралелном вођењу може да буде најмање 0,3 м ако се кабл постави у заштитну ПВЦ цев дужине најмање 2 м са обе стране места укрштања или целом дужином паралелног вођења. На местима укрштања поставити одговарајуће ознаке. Надземни делови гасовода морају бити удаљени од стубова далековода СН и НН водова за најмање висину стубова увећану за 3 м. Приликом грађења гасовода потребно је радни појас формирати тако да тешка возила не прелазе преко енергетског кабла на местима где исти није заштићен;
- Хоризонтални размак енергетског кабла од других енергетских каблова у које спадају каблови јавне расвете и семафорска инсталација, треба да износи најмање 0,5 м. При укрштању енергетских каблова кабл вишег напонског нивоа полаже се испод кабла нижег напонског нивоа, уз поштовање потребне дубине свих каблова, на вертикалном растојању од најмање 0,4 м. На местима укрштања поставити одговарајуће ознаке. У случају недовољне ширине коридора, међусобни размак енергетских каблова у истом рову одређује се на основу струјног оптерећења и не сме да буде мањи од 0,07 м при паралелном вођењу односно 0,2 м при укрштању. Обезбедити да се у рову каблови међусобно не додирују, између каблова се целом дужином трасе поставља низ опека монтираних насатице на међусобном размаку од 1 м;
- Хоризонтални размак телекомуникационог кабла од енергетског кабла треба да износи најмање 0,5 м за каблове до 20 кВ, и 1 м за каблове 35 кВ. При укрштању телекомуникациони кабл се полаже изнад енергетског кабла на вертикалном растојању од најмање 0,5 м. Ако је енергетски кабл постављен у заштитну електропроводљиву цев (целом дужином паралелног вођења или најмање 3 м са обе стране места укрштања) а телекомуникациони кабл постављен у електронепроводљиву цев растојање мора да буде најмање 0,3 м. Угао укрштања треба да је што ближи 90°, ван насеља најмање 45° а у насељу најмање 30°. Ако је угао укрштања мањи, енергетски кабл се поставља у челичну цев. На местима укрштања поставити одговарајуће ознаке. Пошто оптички кабл није осетљив на утицаје електромагнетне природе, удаљење оптичког кабла у односу на енергетски кабл је условљено једино сигурносним размаком због обављања радова. Забрањује се постављање шахтова телекомуникационих каблова на трасу енергетског кабла (пролаз енергетског кабла кроз шахт);
- Није дозвољено паралелно вођење енергетског кабла испод или изнад топловода. Хоризонтални размак енергетског кабла од спољне ивице канала за топловод треба да износи најмање 0,6 м за каблове до 35 кВ, односно најмање 0,7 м за каблове 35 кВ. Уколико не могу да се постигну најмањи размаци примењују се додатне заштитне мере којима се обезбеђује да температурни утицај топловода на кабл не буде већи од 20° Ц, као: појачана изолација између топловода и енергетског кабла, примена каблова са изолацијом од умреженог полиетилена (XP00-ASJ, XHE 49-A), примена металних екрана између кабла и топловода, примена постељице од специјалних мешавина за затрпавање топловода и кабла, на пример - мешавина шљунка и песка "Моравца" са додатком до 15 % млевеног кречњака, мешавина песка и цемента итд., или се енергетски кабл поставља у азбестно-цементну цев дужине 2 м са обе стране места укрштања. При укрштању се енергетски кабл поставља изнад топловода, а изузетно испод топловода. Вертикални размак енергетског кабла од топловода треба да износи најмање 0,5 м за каблове до 1 кВ, 0,6 м за каблове 10 кВ, 0,8 м за каблове 20 кВ, 1 м за каблове 35 кВ. Укрштање се не сме извести у топловодним каналима и шахтовима. Између енергетског кабла и топловода се при укрштању поставља топлотна изолација од полиуретана, пенушавог бетона итд. При укрштању и паралелном вођењу енергетског кабла за јавно осветљење и топловода треба да износи најмање 0,3 м. На местима укрштања поставити одговарајуће ознаке. Приликом грађења топловода потребно је радни појас формирати тако да тешка возила не прелазе преко енергетског кабла на местима где исти није заштићен;
- Није дозвољено паралелно вођење енергетског кабла испод коловоза. Размак енергетског кабла од пута изван насеља при паралелном вођењу износи: за аутопут и пут И-реда најмање 5 м, за путеве изнад И-реда најмање 3 м. Размак енергетског кабла од пута изван насеља при приближавању износи: за аутопут и пут И-реда најмање 3 м, за путеве изнад И-реда најмање 1 м. Паралелно вођење надземног енергетског вода се врши на растојању једнаком најмање висини стуба мерено од спољне ивице земљишног појаса пута. При

укрштању са путем изван насеља енергетски кабл се полаже у бетонски канал, односно бетонску или пластичну "јувидур" цев Ф 160 мм увучену у хоризонтално избушен отвор дужи за 1 м од спољне ивице пута тако да је могућа замена кабла без раскопавања пута. Подбушивање се врши механичким путем а темељне јаме за бушење се постављају уз спољну ивицу земљишног појаса. Енергетски кабл се поставља у заштитну цев и у делу испод канала који прате пут (хидротехничког објекта пута) до 0,5 м даље од спољне ивице канала. Вертикални размак између горње ивице кабловске канализације и површине пута треба да износи најмање 1,5 м, а од дна канала најмање 1,2 м. Штитник и упозоравајућа трака се постављају целом трасом до дела трасе у заштитним цевима. Угао укрштања траба да је што ближи 90°, а најмање 30°. На местима укрштања и крајевима цеви поставити одговарајуће ознаке;

- При укрштању са каналом енергетски кабл се поставља у заштитну металну цев Ф 160 мм до 0,5 м шире од спољних ивица канала тако да је могућа замена кабла без раскопавања канала. Вертикални размак између најниже коте дна канала и горње ивице металне цеви треба да износи најмање 1,2 м. Штитник и упозоравајућа трака се постављају целом трасом до дела трасе у заштитним цевима. Угао укрштања траба да је што ближи 90°, а најмање 30°. На крајевима цеви поставити одговарајуће ознаке.

Комплетан текст ТП-3 се може наћи на адреси <http://www.epsdistribucija.rs/index.php/zakonska-regulativa/interni-standardi>.

Комплетан текст ТП-3 се може наћи на адреси <http://www.epsdistribucija.rs/index.php/zakonska-regulativa/interni-standardi>.

УСЛОВИ ПРИКЉУЧЕЊА НА ДСЕЕ

Услове, начин и место прикључења на ДСЕЕ дефинише надлежни оператор дистрибутивног система у складу са плановима развоја ДСЕЕ, законским и другим прописима. Прикључење корисника на ДСЕЕ се планира на нисконапонском нивоу (0,4kV) у зависности од захтеване снаге и потреба корисника.

Прикључци снаге преко 43,47 kW са везивањем у напојној дистрибутивној трафостаници (20/0,4kV) се граде искључиво као кабловски подземни уз коришћење слободностојећих ормана мерног места изведених у полиестерском кућишту постављених на армирано-бетонском постољу са кабловском прикључном кутијом у истом и са постављањем ормана мерног места у регулационој линији парцеле корисника. Прикључци типски снаге до 43,47 kW са прикључењем са нисконапонске мреже (трајни и привремени),² уз проверу задовољења напонских прилика, се граде искључиво као кабловски подземни уз коришћење слободностојећих ормана мерног места изведених у полиестерском кућишту постављених на армирано-бетонском постољу са постављањем ормана мерног места у регулационој линији парцеле корисника или на јавној површини у траси мреже поред прикључног стуба надземне мреже или прикључног дистрибутивног разводног ормана подземне кабловске мреже. У прилогу услова је дат изглед и димензије слободностојећег ормана мерног места.

Услови за потребе напајања будућих објеката се дају посредством надлежног органа кроз поступак обједињене процедуре као Услови за пројектовање и прикључење, у зависности захтеване максималне снаге, положаја објеката.

Обзиром на захтевану снагу „Спомен комплекса“ од 43,6kW услов прикључења је да се у деловима улица Попов Аркадије и Светозара Милетића који гравитирају локалитету „Спомен комплекса“ изврши замена дрвеноимпрегнисаних и једног броја бетонских стубова новим бетонским стубовима и замена проводника мреже самоносећим кабловским снопом X00/O-A 4x70+2x16mm². У прилогу услова достављамо карту са приказом будућег стања електродистрибутивне мреже предметног локалитета.

У приложеном пројекту је наведено да је захтевана снага објекта 43,6kW односно главни инсталациони осигурачи су 3x63A. Ти подаци нису усклађени пошто вредностима главних инсталационих осигурача од 3x63A одговара захтевана снага објекта 43,47kW. Зато је овим условима дат начин прикључења који одговара захтеваној снази од 43,47kW. На цртежу у прилогу услова је приказан предлог трасе прикључног кабловског вода типа PP00-A 4x35mm² и локације слободностојећег ормана мерног места у полиестерском кућишту постављеног на армирано-бетонском постољу типа ПОММ-1 на САБП/300 у регулационој линији парцеле корисника са описом ознака на цртежу за случај да је захтевана снага објекта 43,47kW односно главни инсталациони осигурачи су 3x63A предметног објекта.

(У случају да је захтевана снага већа од 43,47kW а мања од 100kW прикључење објекта би било са везивањем у напојној дистрибутивној трафостаници РТС-2 Ново Милошево, уз претходни услов обезбеђења капацитета за ангажовање захтеване снаге и слободног извода у ТС, кабловским подземним водом типа РР00-YAS 4x150mm² уз коришћење слободностојећег ормана мерног места изведеног у полиестерском кућишту постављеног на армирано-бетонском постољу ПОММ-4 на САБП/600 (типски ПИ-1/ц) са кабловском прикључном кутијом у истом и са постављањем ормана мерног места у регулационој линији парцеле корисника.)

Прикључак објекта који се раније налазио на предметној парцели је искључен пошто је објекат срушен.

ОСТАЛИ УСЛОВИ

Ови услови имају важност 12 месеци и могу се користити искључиво за израду Урбанистичког пројекта „Спомен комплекса Ранко Жеравица“ у улици Аркадија Попова на КП 720 К.О. Ново Милошево у Новом Милошеву и у друге сврхе се не могу користити.

С поштовањем,

Директор огранка



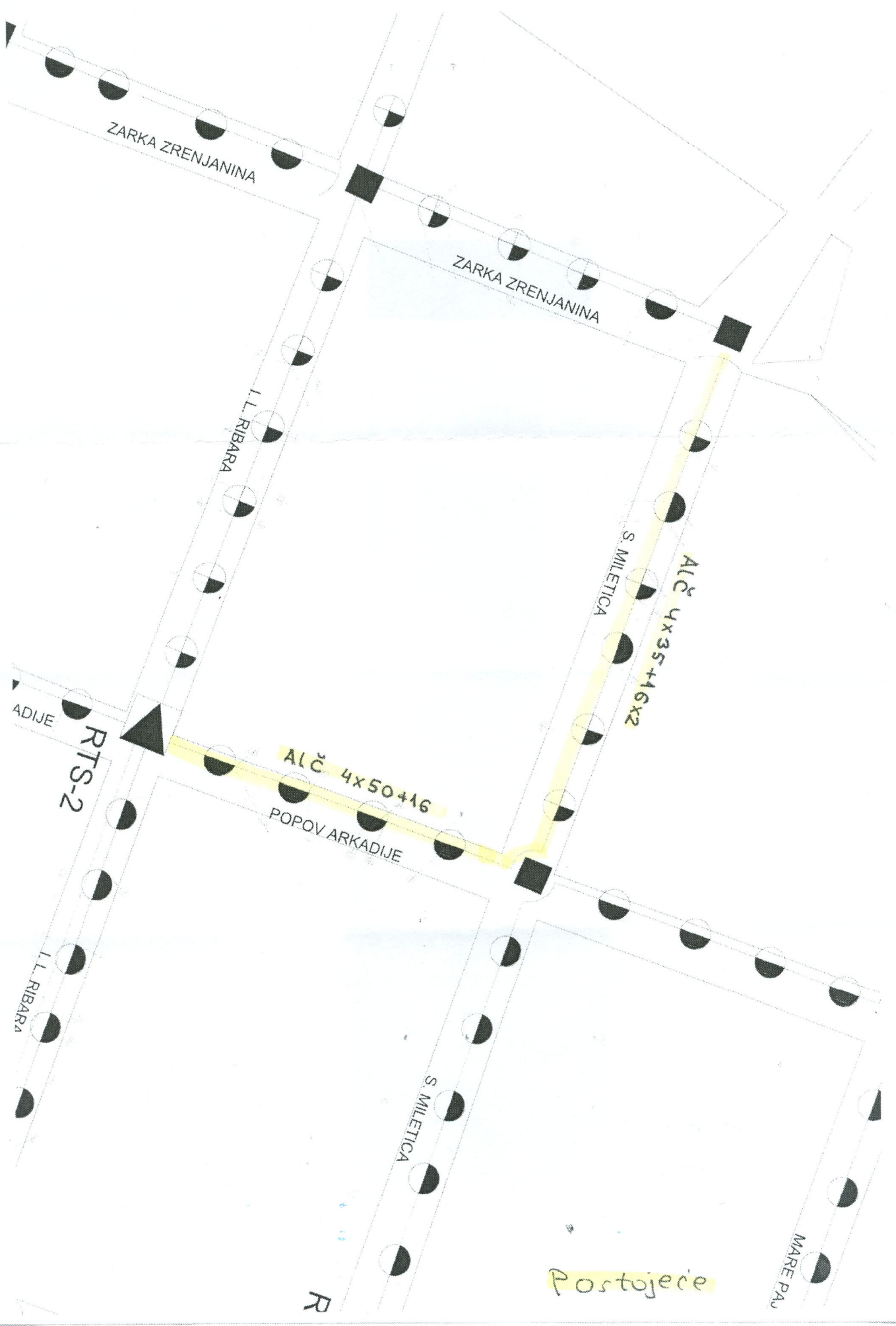
Стевица Цигулов дипл.ел.инж.

Прилог:

- Карта са приказом постојећег стања електродистрибутивне мреже предметног локалитета;
- Карте са приказом будућег стања електродистрибутивне мреже предметног локалитета;
- Подлога са приказом прикључка предметног објекта за случај захтеване снаге објекта 43,47kW;
- Цртеж са изгледом и димензијама слободностојећег ормана мерног места за случај захтеване снаге објекта 43,47kW.

Достављено:

1. Наслову;
2. Сектору 8Б.100.-Д.07.13;
3. Писарници.



ZARKA ZRENJANINA

ZARKA ZRENJANINA

L. RIBARA

S. MILETICA

ALČ 4x35+16x2

ADIJE

RTS-2

ALČ 4x50+16

POPOV ARKADIJE

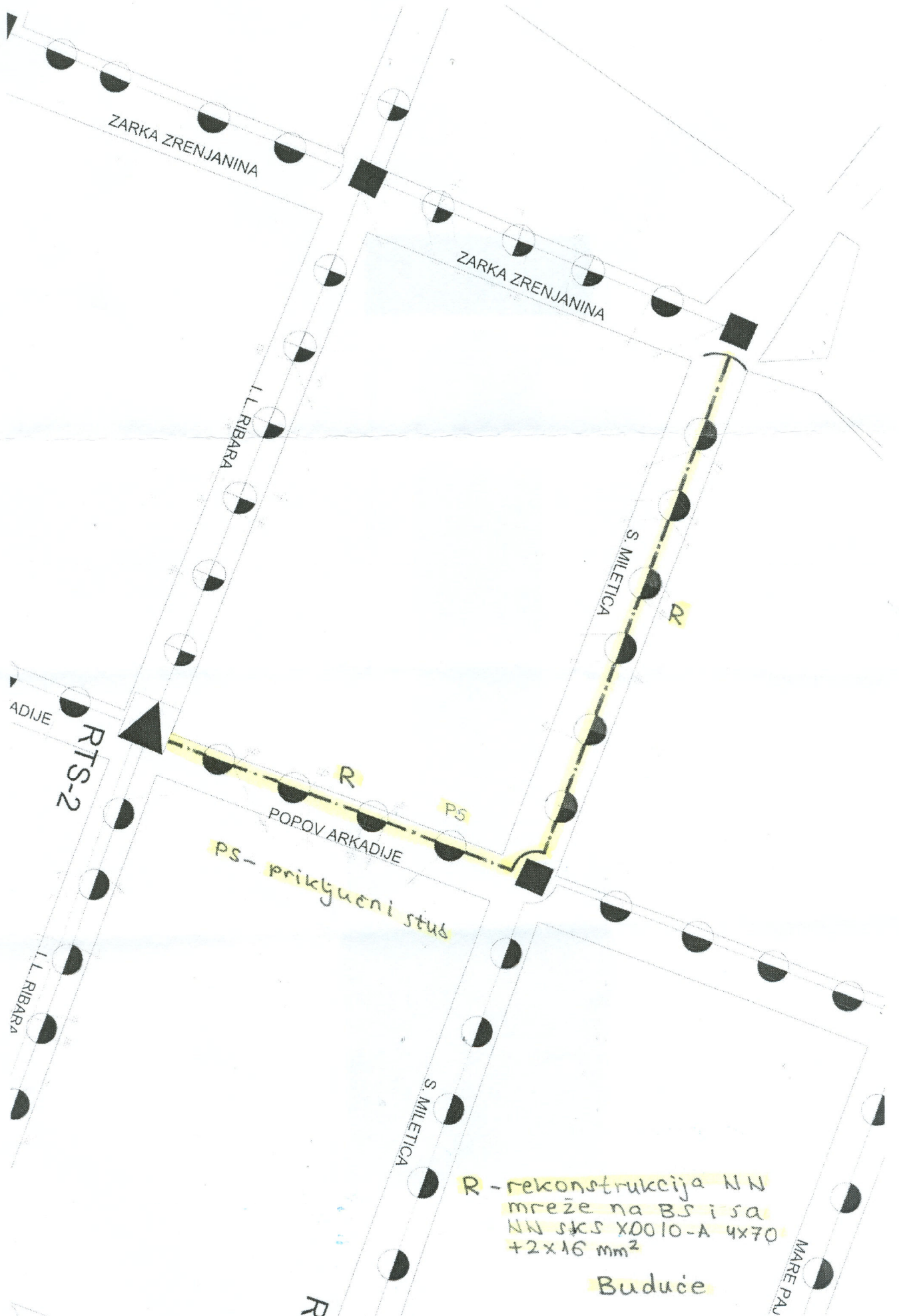
L. RIBARA

S. MILETICA

MARE PAJ

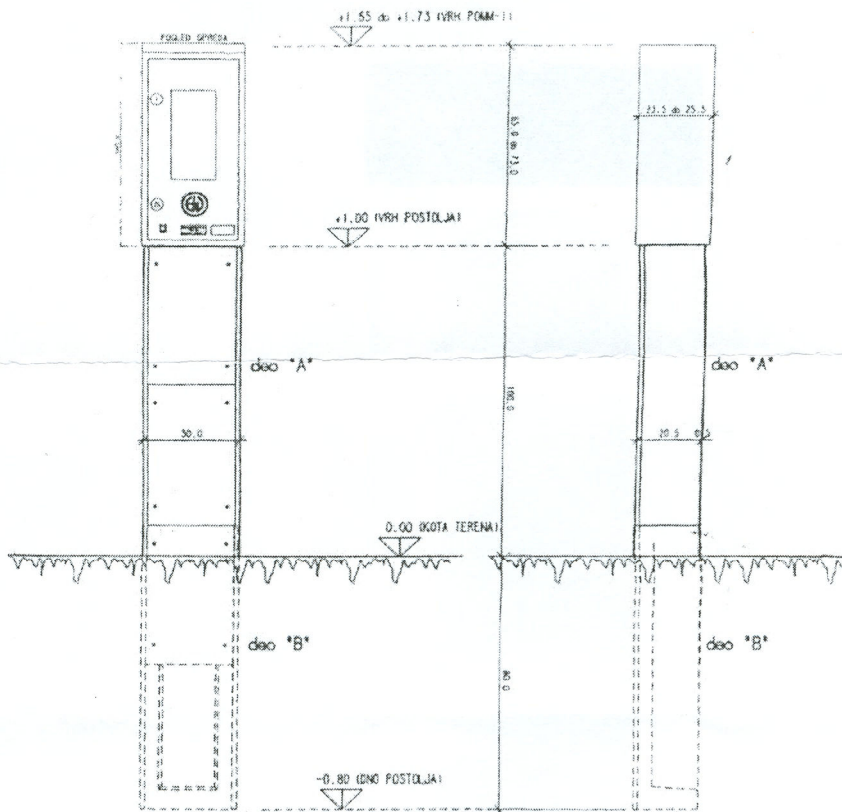
Postojeće

R



R - rekonstrukcija NN mreže na BS i sa NN sks X0010-A 4x70 +2x16 mm²

Buduće



POGLED SA PREDNJE STRANE

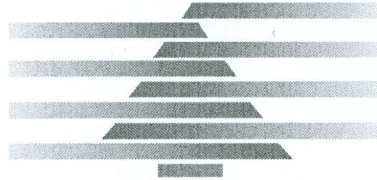
POGLED SA BOČNE STRANE



POGLED OD GORE

Crtaz SSOMM

R 1:20



ЈАВНО ПРЕДУЗЕЋЕ ЗА
УРБАНИЗАМ, ИЗГРАДЊУ,
ГРАЂЕВИНСКО ЗЕМЉИШТЕ,
УРЕЂЕЊЕ И ОДРЖАВАЊЕ УЛИЦА
И ПУТЕВА, ОБЕЗБЕЂИВАЊЕ
ЈАВНОГ ОСВЕТЉЕЊА И ЗАШТИТУ
ЖИВОТНЕ СРЕДИНЕ ОПШТИНЕ
НОВИ БЕЧЕЈ

Ул. Маршала Тита бр. 8
Тел/Факс : (023) 772-305 и 772-306

KV Urbanizáció és utak rendezése

E-mail: jpdirekcija@jpdirekcijanb.rs
ПИБ: 101432229
Матични број: 08473161

РЕПУБЛИКА СРБИЈА
АУТОНОМНА ПОКРАЈИНА ВОЈВОДИНА
ОПШТИНА НОВИ БЕЧЕЈ
ОДСЕК ЗА УРБАНИЗАМ, СТАМБЕНО-
КОМУНАЛНЕ ПОСЛОВЕ, ГРАЂЕВИНАРСТВО,
ЛОКАЛНИ ЕКОНОМСКИ РАЗВОЈ И ЗАШТИТУ
ЖИВОТНЕ СРЕДИНЕ ОПШТИНЕ НОВИ БЕЧЕЈ

Нови Бечеј
Жарка Зрењанина бр. 8

Број : 02-17/2018

Датум : 07.02.2018. године

„Јавно предузеће за урбанизам, изградњу, грађевинско земљиште, уређење и одржавање улица и путева, обезбеђивање јавног осветљења и заштиту животне средине општине Нови Бечеј“, у поступку по захтеву Одељења за урбанизам, комунално стамбене послове, грађевинарство и заштиту животне средине Општине Нови Бечеј за издавање саобраћајно-техничких услова, а на основу члана 14. став 1. и став 2. Закона о јавним путевима (Сл. гасник РС бр. 101/05, 123/07, 101/11, 93/12 и 104/13), Закона о планирању и изградњи (Сл. гласник РС бр. 72/09, 81/09, 64/10—одлука УС, 24/11, 121/12, 42/13—одлука УС, 50/13—одлука УС, 54/13—решење УС, 98/13—одлука УС, 132/14 и 145/14), у складу са у важећим планским документима, а у оквиру овлашћења по Одлуци о усклађивању оснивачког акта предузећа „Дирекција за планирање, изградњу, уређење насеља и заштиту животне средине општине Нови Бечеј“ из Новог Бечеја са законом о јавним предузећима, промени претежне делатности и промени пословног имена (Сл. лист општине Нови Бечеј бр. 23/2016) издаје:

САОБРАЋАЈНО-ТЕХНИЧКЕ УСЛОВЕ

1. подносилац захтева,

Општина Нови Бечеј, Жарка Зрењанина бр. 8, Нови Бечеј

2. инвеститор:

Фондација Ранко Жеравица, Аркадија Попов 56 Ново Милошево

3. у сврху израде урбанистичког пројекта, пројектовања и изградње:

спомен комплекса „Ранко Жеравица“ у Новом Милошеву на к.п. број 720 к.о. Ново Милошево

4. саобраћајно-технички услови.

4.1. Саобраћајно-технички услови се издају за насељске саобраћајнице у Улицама Аркадија Попов и Светозара Милетића у Новом Милошеву за следеће радове:

- изградњу саобраћајног прикључка предметне катастарске парцеле на пут,
- изградњу подземних инсталација на местима укрштања са саобраћајницом,
- изградњу подземних инсталација паралелно са ивицом коловоза,
- изградњу паркинга за аутомобиле и бицикле у уличном коридору.

4.2. Изградња саобраћајног прикључка предметне катастарске парцеле на пут:

- прикључење на коловоз предметног пута извести у складу са чланом 38. Закона о јавним путевима (Сл. гасник. РС бр. 101/05, 123/07, 101/11, 93/12 и 104/13);
- путни прикључак мора бити удаљен од почетка/завршетка лепезе пута на раскрсници улица најмање 5,0m,
- ни један део путног прикључка не сме улазити у део јавне површине између ивице пута и регулационе линије у ширини уличног фронта суседних грађевинских парцела;
- извршити стругање асфалтних слојева, припрему радних спојева и израду хабајућег слоја коловозне конструкције;
- радови на изградњи колског прикључка не смеју угрозити улични коловоз и безбедност саобраћаја у било ком погледу;
- одговарајуће решити прихватање и одводњавање површинских вода;
- пре почетка радова утврдити тачан положај свих подземних инсталација у зони прикључка;
- након завршетка радова геодетски снимити саобраћајни прикључак и ажурирати катастарску евиденцију;

4.3. Изградња подземних инсталација на местима укрштања са саобраћајницом и изградња подземних инсталација паралелно са ивицом коловоза:

- на местима укрштања инсталација са саобраћајницом предвидети механичко подбушивање испод трупа пута; правац подбушивања мора бити под углом од 90° у односу на осовину пута (изузетно мањи, али не испод 60°); инсталације морају бити постављене у заштитну цев чија крајња тачка мора бити минимално 1,50m удаљена од ивице пута; минимална дубина заштитних цеви од најниже горње коте коловоза до горње коте заштитне цеви износи 1,35m.
- инсталација које се воде паралелно са путем поставити на удаљености минимално 1,50m од ивице коловоза;
- евентуална оштећења уличног коловоза изазвана предметним радовима морају се поправити на технички исправан начин о трошку инвеститора.

4.4. Изградња паркинга за аутомобиле и бицикле у уличном коридору:

- предвидети паркирање путничких аутомобила под правим углом у односу на саобраћајницу;
- предвидети паркинг за бицикле са једним прикључним местом на јавну саобраћајницу и са удаљеношћу ивице паркинга од најмање 0,5m од ивице коловоза;
- паркинге поплатити бетонским елементима типа саће (трава-бетон) тврдо оивиченим према травњаку и тротоару;
- слободне површине уредити као травњак;
- и тврде и травнате површине на локацији морају поуздано усмеравати воду у објекте за одвођење атмосферских вода. Не сме се дозволити да се вода задржава на путу, тротоару, или да отиче дуж улице;
- радови на изградњи колског прилаза и паркинг простора не смеју угрозити коловоз, улични тротоар, нити околне објекте;
- не дозвољава се измена висине постојећег уличног тротоара;
- у току извођења радова прописно обезбедити радове, проток саобраћаја и учеснике у саобраћају;
- након изградње сва евентуална оштећења санирати и објекте довести у првобитно стање;
- посебну пажњу обратити на подземне инсталације;
- при укрштању нових инсталација са површином јавног (уличног) паркинга инсталације се морају поставити у заштитну цев. Заштитна цев мора бити постављена на дубини најмање 1,35 m, рачунато од горње коте цеви до коте површине паркинга.

5. Ови услови важе 2 године од дана издавања и могу се користити искључиво у сврху израде:

- Урбанистичког пројекта;
- Локацијских услова;
- Идејног пројекта и пројекта за грађевинску дозволу

ОБРАЗЛОЖЕЊЕ

Од стране

Одсека за урбанизам, стамбено-комуналне послове, грађевинарство, локални економски развој и заштиту животне средине општине Нови Бечеј, Жарка Зрењанина бр. 8,

а за потребе

ФОНДАЦИЈЕ РАНКО ЖЕРАВИЦА, Аркадија Попов 56 Ново Милошево

поднет је захтев број

IV-05-351-54/2018

за издавање саобраћајно-техничких услова за израду урбанистичког пројекта, пројектовање и изградњу:
спомен комплекса „Ранко Жеравица” у Новом Милошеву на к.п. број 720 к.о. Ново Милошево

По разматрању захтева и приложене документације одлучено је као у диспозитиву ових услова.

ПОУКА О ПРАВНОМ ЛЕКУ: На основу члана 14. Став 4. Закона о јавним путевима, против овог акта може се поднети жалба Општинском већу општине Нови Бечеј у року од 8 дана по пријему акта, уз приложени доказ о уплати прописане општинске административне таксе.



Директор:

Иван Бошњак, дипл.инж.саоб.



РЕПУБЛИКА СРБИЈА
МИНИСТАРСТВО ОДБРАНЕ
СЕКТОР ЗА МАТЕРИЈАЛНЕ РЕСУРСЕ
УПРАВА ЗА ИНФРАСТРУКТУРУ

Број 1677-2
23 MAY 2017..... године
БЕОГРАД

Чувати до 2022. године
Функција 34 ред. бр. 42
Датум: 22.05.2017. г.
Обрађивач: вс Маја Крга

Примљено
26 MAY 2017

Својим	Својим	Прилог	Вредност

Обавештење у вези са израдом
Урбанистичког пројекта, доставља.

ОПШТИНА НОВИ БЕЧЕЈ
ОДСЕК ЗА УРБАНИЗАМ, СТАМБЕНО-
КОМУНАЛНЕ ПОСЛОВЕ, ГРАЂЕВИНАРСТВО
И ЗАШТИТУ ЖИВОТНЕ СРЕДИНЕ

НОВИ БЕЧЕЈ

Веза: ваш захтев број IV 05 351-54/2017 од 11.05.2017. године.

На основу вашег захтева, а у складу са тачком 3. и 8. Одлуке о врстама инвестиционих објеката и просторних и урбанистичких планова од значаја за одбрану ("Службени гласник РС", број 85/15), обавештавамо вас да за израду Урбанистичког пројекта Спомен комплекса "Ранко Жеравица" на к.п.бр. 720 КО Ново Милошево, нема посебних услова и захтева за прилагођавање потребама одбране земље.

Носилац израде УП-а је у обавези да у процесу израде плана примени све нормативе, критеријуме и стандарде у складу са Закона о планирању и изградњи ("Сл. гласник РС", бр. 72/2009, 81/2009 - испр., 64/2010 - одлука УС, 24/2011, 121/2012, 42/2013 - одлука УС, 50/2013 - одлука УС, 98/2013 - одлука УС, 132/2014 и 145/2014) и свих подзаконских аката који регулишу предметну материју.

МК

НАЧЕЛНИК
ПОТШУКОВНИК
Слободан Старчевић

05 SEP 2017

МИНИСТАРСТВО УНУТРАШЊИХ ПОСЛОВА

Сектор за ванредне ситуације

Одељење за ванредне ситуације у Зрењанину

Одсек за превентивну заштиту

09/13/2-217-6690/2017

15.06.2017 год.

З р е њ а н и н

Република Србија

Аутономна покрајина Војводина

Општина Нови Бечеј

Одсек за урбанизам, стамбено-комуналне послове, грађевинарство и заштиту животне средине

Нови Бечеј

Министарство унутрашњих послова Републике Србије, Сектор за ванредне ситуације, Одељење за ванредне ситуације у Зрењанину на основу чл. 63 Закона о планирању и изградњи ("Сл. гласник РС", бр. 72/09, 81/09, 24/11, 121/12, 42/13, 50/13, 98/13, 132/14 и 145/14), а у вези члана 29. и 30. Закона о заштити од пожара ("Службени гласник РС" број 111/09 и 20/15) решавајући по захтеву Републике Србије, Аутономне покрајине Војводине, Општине Нови Бечеј, Одсека за урбанизам, стамбено-комуналне послове, грађевинарство и заштиту животне средине-Нови Бечеј, бр.захтева IV 05 351-54/2017 од дана 11.05.2017 године, који нам је достављен 17.05.2017 за израду Урбанистичког пројекта за изградњу Спомен куће П+0 (објекат 1) Кафе клуба (објекат 2), отвореног спортског терена са трибином (објекат3), свлачионице и оставе П+0 (објекат 4) у Новом Милошеву,у ул. Попов Аркадија бб на к.п.бр.720 к.о. Ново Милошево, инвеститора "Фондација Ранко Жеравица" Ново Милошево, ул. ул. Попов Аркадија бр.56, издаје:

УСЛОВЕ

у погледу мера заштите од пожара

Приликом израде Урбанистичког пројекта изградњу Спомен куће П+0 (објекат 1), Кафе клуба (објекат 2), отвореног спортског терена са трибином (објекат 3), свлачионице и оставе П+0 (објекат 4) у Новом Милошеву,у ул. Попов Аркадија бб на к.п.бр.720 к.о. Ново Милошево, инвеститора "Фондација Ранко Жеравица" Ново Милошево, ул.. Попов Аркадија бр.56, поред услова прописаних посебним законом који уређује област градње и уређења простора, морају се обезбедити мере заштите од пожара и то:

- 1.Изворишта снабдевања водом и капацитет градске водоводне мреже који обезбеђују довољне количине воде за гашење пожара,
- 2.Удаљеност између зона предвиђених за стамбене и објекте јавне намене и зона предвиђених за индустријске објекте и објекте специјалне намене,
- 3.Приступне путеве и пролазе за ватрогасна возила до објеката,
- 4.Безбедносне појасеве између објеката којима се спречава ширење пожара и експлозије, сигурносне удаљености између објеката или њихово пожарно одвајање,
- 5.Могућности евакуације и спасавања људи.

Приликом пројектовања и изградње објеката, који се гради према закону који уређује област планирања и изградње, морају се обезбедити основни захтеви заштите од пожара тако да се у случају пожара:

- 1) очува носивост конструкције током одређеног времена;
- 2) спречи ширење ватре и дима унутар објекта;
- 3) спречи ширење ватре на суседне објекте;
- 4) омогући сигурна и безбедна евакуација људи, односно њихово спасавање.

Сматра се да су основни захтеви заштите од пожара испуњени уколико су спроведени захтеви заштите од пожара:

- 1) утврђени посебним прописима, стандардима и другим актима којима је уређена област заштите од пожара и експлозија;
- 2) утврђени проценом ризика од пожара, којом су исказане мере заштите од пожара за конструкцију, материјале, инсталације и опремање заштитним системима и уређајима.

С обзиром да је идејним решењем предвиђена изградња угоститељског објекта потребно је приликом изградње истог применити одредбе Правилника о техничким нормативима за заштиту угоститељских објеката од пожара ("Сл. Гласник" РС, бр. 61/2015), уз претходно прибављање Улова у погледу мера заштите до пожара.

Уколико испуњеност захтева заштите од пожара није могуће доказати на начин прописан домаћом регулативом, Министарство може прихватити доказивање испуњености захтева заштите од пожара и према страним прописима и стандардима, као и према признатим методама прорачуна и моделима уколико су тим прописима предвиђени.

Испуњеност основних захтева заштите од пожара према признатим методама прорачуна и моделима доказује се функционалном пробом система у реалним условима приликом утврђивања подобности за употребу у погледу спроведености мера заштите од пожара из члана 36. Закона о заштити од пожара.

Одступање од основног захтева заштите од пожара могуће је ако је тај захтев ближе уређен посебним прописом.

Грађевински објекти у којима се производе, прерађују и држе запаљиве, експлозивне и сличне материје могу се градити само на таквим местима и на такав начин да се тиме не ствара опасност од пожара и експлозије за друге објекте.

С обзиром на недовољан број улазних параметара осим ових услова потребно је придржавати се и других прописа који карактеришу изградњу предметних објеката предвиђених у Техничкој документацији.

Напомена: Потребно је, у поступку обједињене процедуре, прибавити Улове у погледу мера заштите од пожара за сваки објекат и доставити на сагласност пројекте за извођење објеката надлежном органу Министарства унутрашњих послова, пре отпочињања поступка за утврђивање подобности објеката за употребу, ради провере примењености датих услова и усклађености са осталом техничком документацијом, сходно одредбама Закона о планирању и изградњи ("Сл. Гласник РС" бр. 72/09, 81/09, 24/11, 121/12, 42/13, 50/13, 98/13, 132/14, 145/14), Правилника о поступку спровођења обједињене процедуре ("Сл. гласник РС" бр. 22/15) и чл. 33 и 34 Закона о заштити од пожара ("Сл. Гласник РС" бр. 111/09 и 20/15).

Такса у износу од 1.300,00 динара наплаћена је на основу тарифног броја 46 а ст.1 Закона о републичким административним таксама ("Сл. гласник РС", бр 43/03, 57/14 и 83/15).

/С.А./

Н. о. НАЧЕЛНИК ОДЕЉЕЊА
ПОЛИЦИЈСКИ САВЕТНИК
Горан Марјановић



Телеком Србија

Предузеће за телекомуникације а.д.

Београд, Таковска 2

Број: 9264 178253/1-2017

Датум: 22.05.2017

Број из ЛКРМ: 39

ИЗВРШНА ЈЕДИНИЦА ЗРЕЊАНИН

23000 ЗРЕЊАНИН, ПУПИНОВА 1



Одељење ОПШТИНСКЕ УПРАВЕ НОВИ БЕЧЕЈ

Приликом		23 MAY 2017	
Обавештење	Приликом	Враћање	

ОПШТИНА НОВИ БЕЧЕЈ

ОПШТИНСКА УПРАВА

-Одељење за урбанизам, комунално стамбене послове, грађевинарство, локални економски развој и заштиту животне средине-

23275 Нови Бечej
Жарка Зрењанина 8

ПРЕДМЕТ: Технички услови за израду урбанистичког пројекта Спомен комплекс Ранко Жеравица у улици Попов Аркадија 56 Ново Милошево.о. 720 КО Ново Милошево.

Поступајући по Вашем захтеву број: IV-05-351-54, а у складу са чланом 45 Закона о електронским комуникацијама („Службени гласник РС“ број 44 од 30.06.2010 год.) и са Законом о планирању и изградњи („Службени гласник РС“ број 72/2009, 81/2009 и 24/11 год.), а у циљу заштите телекомуникационих водова Извршне јединице ЗРЕЊАНИН Предузећа за телекомуникације „ТЕЛЕКОМ СРБИЈА „ А.Д. БЕОГРАД, након извршеног прегледа достављене пројектно техничке документације доставља:

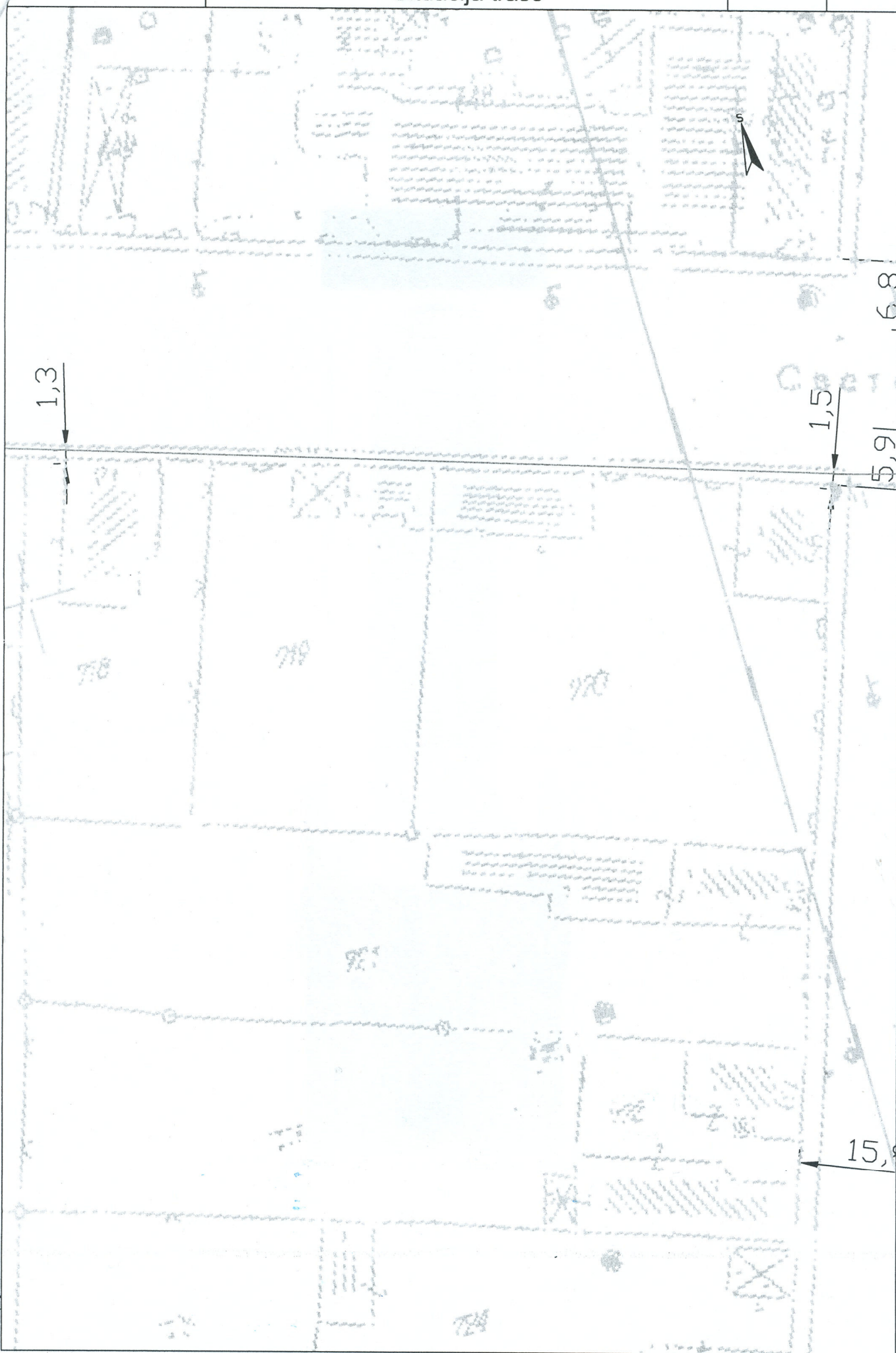
ТЕХНИЧКЕ УСЛОВЕ

Телеком Србија на предметној локацији поседује своје ТК инсталације и то:

- Месни бакарни кабл

Подаци о њима су дати у прилогу (геодетски снимак).

1. Приликом извођења предметних радова, инвеститор и извођач радова морају да воде рачуна да не проузрокују сметње на ТТ водовима . У случају сметњи проузрокованих извођењем радова, инвеститор и извођач су дужни да сnose трошкове отклањања сметњи и за губитке у саобраћају.
2. Седам радних дана пре почетка било каквих радова у близини ТТ објекта ОБАВЕЗНИ сте да се писмено обратите Извршној јединици ЗРЕЊАНИН на факс број (023) 535-535, са обавештењем о датуму почетка радова и именима надзорног органа (контакт телефон) и руководиоца градилишта (контакт телефон). Приликом извођења радова обавезно је присуство стручног надзора од стране Предузећа за телекомуникације „ТЕЛЕКОМ СРБИЈА“ А.Д..
3. Информације везано за овај предмет у ИЈ ЗРЕЊАНИН су:
 - Одељење за планирање, развој и инвестициону изградњу приступне мреже – Зрењанин: телефони (023) 566-660 моб. Тф. 064/6521673



Бр. дел.: 06-02-3/700
Датум: 05. октобар 2017.
Кикинда

Власник објекта: „ФОНДАЦИЈА РАНКО ЖЕРАВИЦА“
Улица и бр.: Аркадија Попова 56
Место: Ново Милошево



**ПРЕДМЕТ : ИЗДАВАЊЕ УСЛОВА
ЗА ИЗРАДУ УРБАНИСТИЧКОГ ПРОЈЕКТА ЗА СПОМЕН
КОМПЛЕКСА „РАНКО ЖЕРАВИЦА“, УЛИЦА АРКАДИЈА ПОПОВА
56, НА КАТ. ПАРЦЕЛИ БР. 720 К.О. НОВО МИЛОШЕВО**

На основу Вашег захтева од 11.05.2017. године, за израду урбанистичког пројекта за спомен комплекса „Ранко Жеравица“, улица Аркадија Попова 58, на кат. парцели бр. 720 к.о. Ново Милошево у складу са Законом о планирању и изградњи („Сл. гласник РС“, бр. 72/2009. одлуке УС, 98/2013, одлука УС 132/2014, 145/2014), ЈП „СРБИЈАГАС“ поступајући по по горе наведеном захтеву, а на основу Закона о планирању и изградњи, Закона о енергетици („Сл. Гласник РС“, бр. 145/2014), Методологија о критеријумима и начину утврђивања трошкова прикључка на транспорт и дистрибуцију природног гаса („Сл. Гласник РС, бр. 48/08 и 54/08), Правилником о техничким нормативима за кућни гасни прикључак за радни притисак до 4bar („Сл. Гласник РС“, бр.20/1992) издаје

**УСЛОВЕ
ЗА ИЗРАДУ УРБАНИСТИЧКОГ ПРОЈЕКТА**

за спомен комплекса „Ранко Жеравица“, улица Аркадија Попова 58, на кат. парцели бр. 720 к.о. Ново Милошево.

Услови који су у предмету дају се у односу на гасну мрежу која се налази у зони изградње:

На кат. парцели бр. 720 к.о. Ново Милошево не постоји гасни прикључак нити је планирано коришћење гаса у објектима на тој парцели.

У том делу улице Аркадија Попова са исте стране регулационе линије постављена су два дистрибутивна гасовода: један гасовод ниског притиска (1,8bar) пречника Ø33,7 x 2,6 и други гасовод средњег притиска (6bar) пречника Ø 139,7 x 3,6. Од регулационе линије парне стране улице Аркадија Попова први гасовод је на растојању 6,7m, а други 7,2m.

У улици Светозара Милетића постоји прикључак на парцели бр. 719 к.о. Ново Милошево који је прикључен Ø26,9 x 2,6 из улице Аркадија Попова на растојању 7,5m који обилази парцелу бр. 720.

Гасоводи су на дубини од око 80cm.

Гасоводи су урађени од челичних бешавних цеви и пасивно су антикорозивно заштићени битуменским намазом и спирално намотаном полиетиленском траком, и активно јештићен катодном заштитом.

Приликом прикључења осталих инфраструктурних инсталација које се воде паралелно или се укрштају са гасоводима потребно је водити рачуна о следећим условима:

Раскопавање у зони гасовода на дубини 30 до 40 cm према техничким условима може се изводити искључиво ручно ашовом и лопатом, како се не би оштетила изолација или и сам гасовод;

Приликом укрштања гасовода са подземним инсталацијама размак између цеви и гасовода треба да износи најмање 30 cm, а приликом паралелног вођења размак између цеви треба да буде минимално 50 cm, сем у изузетним случајевима минимално 20 cm.

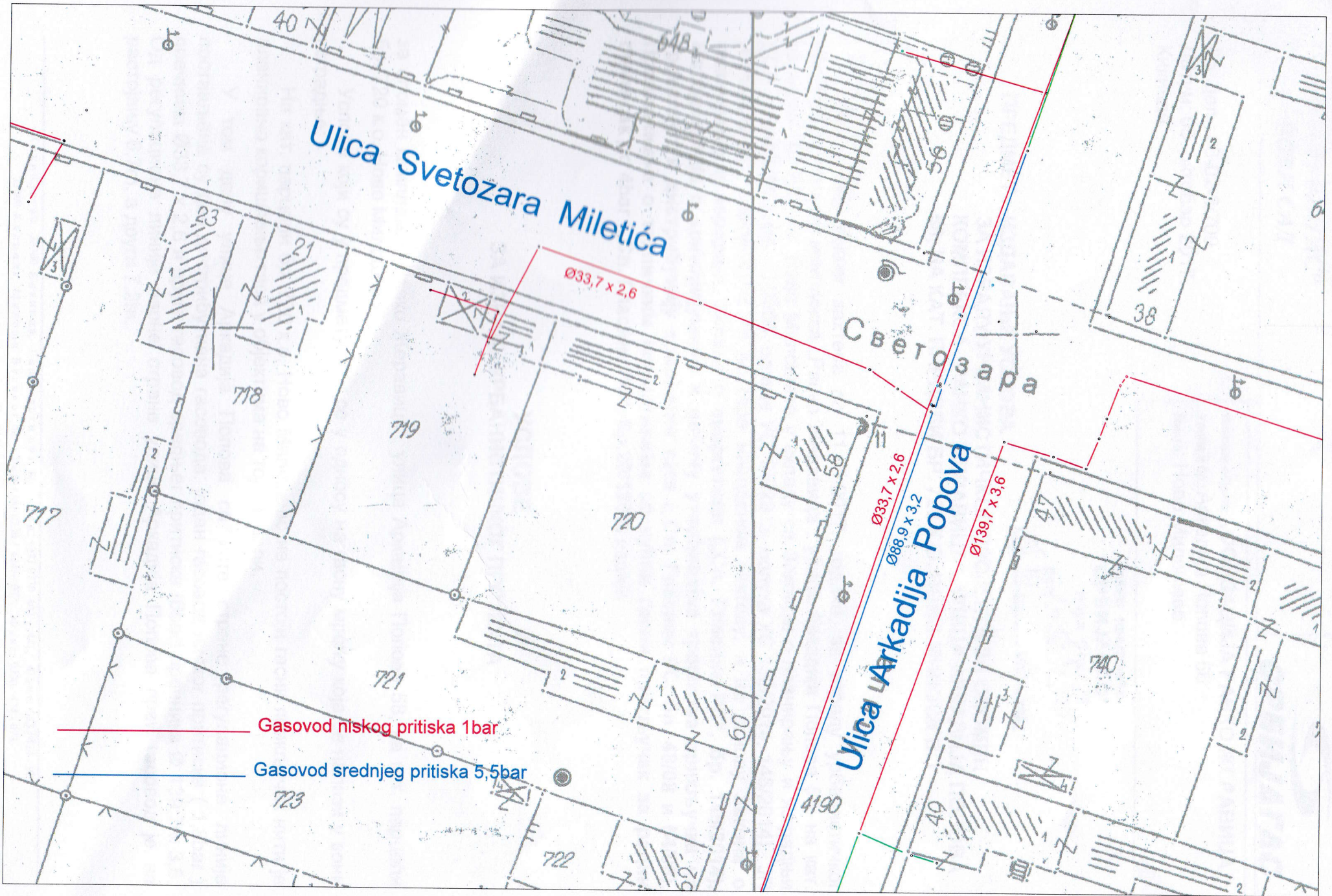
Доставити:

– Архиви

РЈ дистрибуција Кикинда

Петров Марко, дипл. инж. маш.





Ulica Svetozara Miletića

Ulica Arkadija Popova

Светозара

Gasovod niskog pritiska 1bar

Gasovod srednjeg pritiska 5,5bar

$\varnothing 33,7 \times 2,6$

$\varnothing 33,7 \times 2,6$

$\varnothing 88,9 \times 3,2$

$\varnothing 139,7 \times 3,6$

717

718

719

720

721

722

723

4190

49

58

60

62

648

56

38

740

2

2

2

2

23

21

40

57

57

57

57

57

57

57

6

5